



# INTERNET I LEGETØJ

## 10 TIPS TIL FORÆLDRE

BØRNS LEG HAR ALTID UDVIKLET SIG. EN AF DE AKTUELLE TENDENSER ER DEN VOKSENDE MÆNGDE LEGETØJ, DER ER FORBUNDET TIL INTERNETTET: "THE INTERNET OF TOYS".

SOM FORÆLDER KAN DET INTERNETFORBUNDNE LEGETØJ GIVE ANLEDNING TIL NYE OVERVEJELSER OMKRING BØRNS LEG OG SIKKERHED. VI HAR DERFOR SAMLET EN LISTE MED TI PUNKTER, SOM DU KAN OVERVEJE I FORHOLD TIL DIT BARNES LEG MED INTERNETFORBUNDET LEGETØJ.



### 1 ER INTERNET-ADGANG ET KRAV?

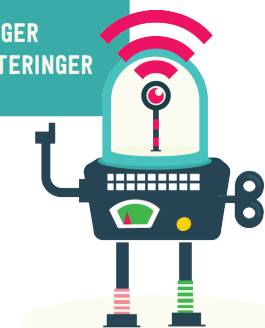
Nogle gange skal legetøjet være online for at blive aktiveret. Andre gange skal legetøjet være online, mens det er i brug. Det fremgår ikke altid ud fra beskrivelsen på emballagen eller i netbutikken, om legetøjet er designet til at være online via en trådløs internetforbindelse og/eller bluetooth.



### 2 HVEM HAR ADGANG TIL DATAENE?

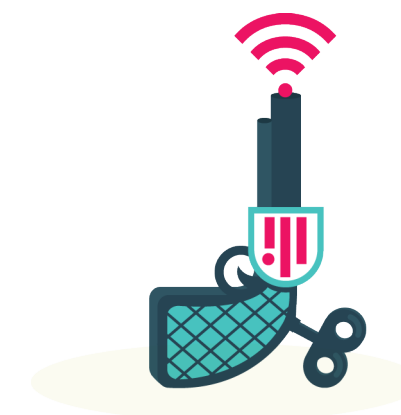
Det kan være uklart, hvad der sker med de personlige oplysninger, du videregiver til producenten. Det gælder både de oplysninger, du afgiver, når legetøjet registreres i dit barns navn, og de data der indsamles løbende hvis legetøjet er online, når barnet leger med det. Hvis producentens fortrolighedspolitik ikke fremgår af emballagen, anbefaler vi, at du søger oplysningerne på producentens hjemmeside eller kontakter dem direkte. Som forælder har du også mulighed for at tage dine egne forholdsregler for at mindske risikoen for fx hacking eller uønsket spredning af data ved at:

- \* SKIFTE LEGETØJETS BRUGERNAVN OG ADGANGSKODE UMIDDELbart EFTER KØB
- \* BRUGE EN STÆRK ADGANGSKODE ELLER PIN-KODE
- \* NØJES MED AT OPGIVE DE PERSONLIGE OPLYSNINGER, SOM ER STRENGT NØDVENDIGE
- \* SLUKKE LEGETØJET HELT NÅR BARNET ER FÆRDIG MED AT LEGE, ELLER HVIS LEGETØJET IKKE BLIVER BRUGT I EN LÆNGERE PERIODE
- \* OPRETTE EN KONTO TIL DIT BARN MED (DELVIST) OPFUNDNE PERSONLIGE OPLYSNINGER
- \* BESKYTTE DIN KONTO MED TOTRINS-BEKRÆFTELSE HVIS DET ER MULIGT
- \* BRUGE EN SIKKER INTERNETFORBINDELSE: WI-FI MED ADGANGSKODE ELLER EN VPN-FORBINDELSE
- \* UNDERSØGE OM LEGETØJET MODTAGER REGELMÆSSIGE (SIKKERHEDS)OPDATERINGER



### 3 HVOR KAN DU HENVENDE DIG, HVIS DU HAR SPØRGSMÅL?

Det kan være svært at overskue, hvilke standarder og krav til beskyttelse af personlige oplysninger, producenten skal opfylde. Det skyldes bl.a. at det ikke er alle krav, der skal fremgå af emballagen. Du kan besøge producentens hjemmeside for at se om der findes en supportafdeling, du kan kontakte. Eller du kan lede efter almindelige problemer og løsninger på hjemmesider eller fora, der anmelder legetøj.



### 4 VED DU, HVAD DIT BARN EGTNLIG LEGER MED?

Du kan overveje at være til stede eller deltage i legen første gang, dit barn leger med legetøjet, så du får kendskab til legetøjet og hvordan dit barn leger med det. Det giver dig muligheden for at se, hvordan det internetforbundne legetøj påvirker dit barns leg. Stemmer det overens med dine egne værdier som forælder? Understøtter legetøjet fx en bestemt idé om, hvordan piger og drenge bør opføre sig? Som forælder kan du overveje, hvordan du vil forholde dig til de aspekter af legetøjet, som opmuntrer til en bestemt adfærd.



## 5 PASSER LEGETØJET TIL DIT BARN'S ALDER?

Ikke alt legetøj er egnet til enhver aldersgruppe. Spørgsmålet om, hvilken aldersgruppe legetøjet er egnet til, handler om, hvorvidt dit barn udviklingsmæssigt er klar til det pågældende legetøj? Den anviste aldersgruppe er udelukkende producentens anbefaling.



## 7 KOMMER DER FLERE UDGIFTER TIL?

Noget internetforbundet legetøj kan involvere regelmæssige betalinger for at dit barn fortsat kan lege med det. Du bør kunne finde flere oplysninger om dette ved at læse på emballagen eller på producentens hjemmeside. Forældrefora kan også være en nyttig kilde til information. Eventuelle tilkøb i app'en bør ikke håndteres af børn.



## 9 SKABER LEGETØJET KREATIVITET?

Hvorvidt legetøj kan skabe kreativitet er svært at vurdere. Det vil ofte hænge sammen med, hvordan barnet anvender legetøjet. Du kan som forælder overveje, hvordan du selv forstår kreativitet. Det kan hjælpe dig med at vurdere, hvordan dit barns brug af legetøjet virker i forhold til kreativitet.



## 6 ER DET LÆRINGSLEGETØJ?

Det kan være svært at vurdere om legetøjet er decideret "læringslegetøj", selvom det kan være markedsført sådan. Legetøj er primært designet til leg, og legetøjsproducenters udsagn om en eventuel læringsværdi er ikke nødvendigvis nærmere uddybet. Du bør derfor være opmærksom på at et udsagn om, at et bestemt stykke legetøj vil lære dit barn noget konkret, ikke nødvendigvis bundet i konkrete undersøgelser.



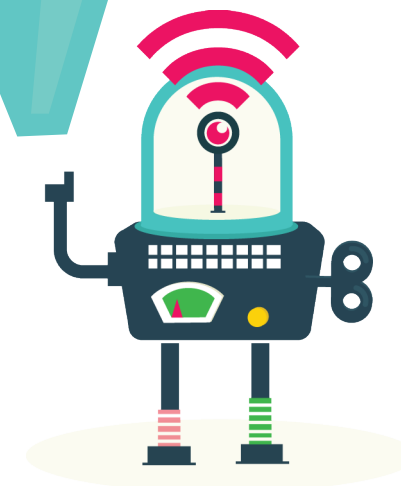
## 8 KAN LEGETØJET DELES?

Det er ikke altid muligt at dele internetforbundet legetøj. Kan en søskende for eksempel bruge samme konto? Kan du oprette flere konti, eller skal du altid bruge den samme? Det kan betyde, at legetøjet kun kan bruges af ét barn. Igen kan du ofte finde oplysninger på emballagen eller på producentens hjemmeside. Du kan også kontakte legetøjsproducenten direkte for at finde ud af det.



## 10 ER DER EN UDLØBSDATO?

Internetforbundet legetøj fungerer på baggrund af dets indbyggede software. Hvis legetøjsproducenten holder op med at opdatere eller understøtte softwaren, kan det blive vanskeligt eller usikkert at bruge legetøjet. Undersøg, hvorvidt understøttelsen vil fortsætte i fremtiden. Undersøg også, om dit barn kan bruge sine data i fremtidige udgaver af legetøjet, eller om dataene bliver slettet.



**MEDIERÅDET  
FOR BØRN & UNGE**

 Samfinansieret af den Europæiske Union  
Connecting Europe-faciliteten

ILLUSTRATIONS & DESIGN BY WWW.BREINBOERDEREI.NL